

DIY 無線安全提醒系統電話自動通報器

最多可接 30 個無線感應器：紅外線(內附一個)，另可選用門磁、煙霧及可燃氣感應器

鄭重聲明：

1. 本產品採用無線系統，通訊品質將依實際使用環境而異，無法完全避免受電波干擾或遭蓄意入侵系統破壞，導致無法正常運作。
2. 本產品為輔助之安全通報系統，任何因竊盜或意外造成之損失，不負連帶賠償責任，如需保全服務請另洽相關業者或警政單位。

1. 包裝內容

1.1 標準包裝：

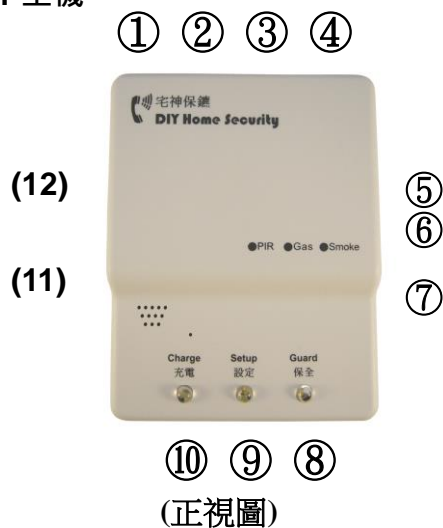
- (1) 主機一台(黑、白)
- (2) 變壓器一個(20V-500mA)
- (3) 遙控器一個
- (4) 遠紅外線移動感測器一台
- (5) 電話線一條

1.2 選用項目：

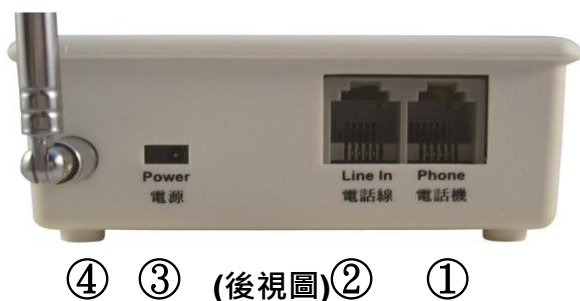
- (1) 遙控器
- (2) 警報器(高音喇叭)
- (3) 遠紅外線移動感測器
- (4) 煙霧感測器
- (5) 可燃氣感測器
- (6) 無線門磁

2. 外觀說明

2.1 主機



1	Phone 電話機	7	Reset 重置
2	Line In 電話線	8	Guard 防盜
3	Power 電源	9	Setup 設定
4	Antenna 天線	10	Charge LED 充電指示燈
5	Pair 配對	11	Alarm 警報器 (Option) 需另購
6	Remote Controller 遙控器 LED	12	Setup 設定



2.2 遙控器



配對說明：請按下主機的配對鍵⑤約 1 秒鐘放開，此時紅燈⑥亮起後熄滅，請於 30 秒內，按下遙控器的任何一個按鍵，即可完成配對。

電池規格:27A/12V

2.3 紅外線感測器

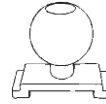


(On)
開關→
(Off)



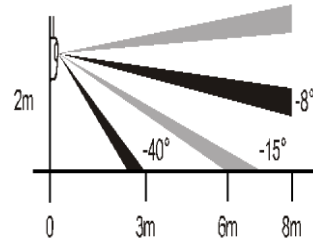
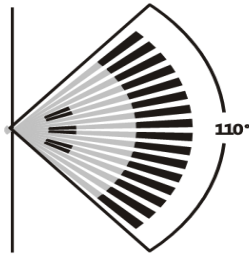
← 偵測指示燈(綠)

固定座

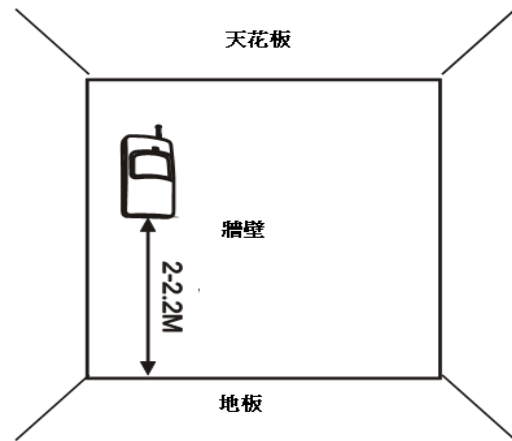
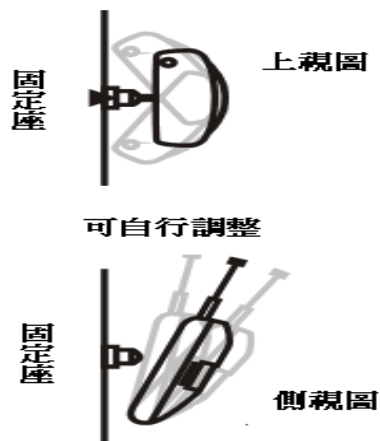


配對說明：請先將紅外線感測器的開關，往下撥至 Off 的位置，然後按下主機的配對鍵⑤約 1 秒鐘放開，此時紅燈⑥亮起後熄滅，請於 30 秒內，將紅外線感測器的電源往上撥至 On 的位置，此時紅外線感測器的綠燈亮起，及可完成配對。

偵測範圍說明：角度(110°)，範圍 8 公尺。



安裝位置說明：將感測器固定座插入感測器，感測器請距離地板高度 2.2 公尺。



感測器電池規格及弱電告知動作說明：

- ◎當感測器偵測到有人闖入偵測範圍時，此時綠燈會閃滅一次並且透由無線發送訊號給主機。
- ◎電池規格：9V/6F22
- ◎當弱電發生時，指示燈為紅燈恆亮，此時請更換電池，以免誤動作發生。

2.4 無線門磁(選配)

動作說明：當無線門磁偵測到門被開啟時，此時綠燈會閃滅一次並且透由無線發送訊號給主機。



2.5 煙霧感測器(選配)

動作說明：當火災發生時感測器偵測到煙霧濃度達到一定程度時便會觸發，觸發時可出高分貝的聲響來告知使用者。



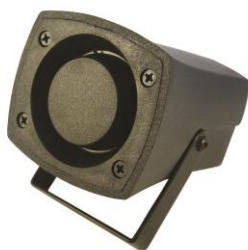
2.6 可燃氣感測器(選配)

動作說明：當瓦斯外漏發生感測器偵測到可燃氣(例如：液化石油氣、天然氣、沼氣)達到一定濃度時便會觸發，觸發時可出高分貝的聲響及真人語音和閃燈來告知使用者。



2.7 警報器(高分貝蜂鳴器，選配)

動作說明：當感測器觸發時可發出高分貝的聲響來告知使用者，以達到嚇阻的效果。



3. 操作步驟

3.1 接線順序



3.2 安裝主機：請參考 2.1 各部位編號

- (1) 變壓器插入電源座③，此時紅燈亮起，藍燈閃爍。
- (2) 從電信公司接線盒插入電話線插孔②。(分機或數位電話無法使用)
- (3) 將室內電話機插入電話線插孔①。
- (4) 開啟設定開關(12)，利用家用電話機設定通報電話、密碼及求救模式，請往 On 方向推，設定細節請參考第 3.3 節，完成後開關推向 Off 方向，完成設定。
- (5) 開啟無線感應器電源。
- (6) 利用遙控器紅色按鍵啟動主機，蜂鳴器響一聲告知使用者，系統進入防盜模式，主機將於 20 秒後開始偵測。
- (7) 如需解除防盜模式，請用遙控器按下解除灰色按鍵，此時蜂鳴器響兩聲告知使用者。

3.3 設定通報電話號碼 (最多可設定 4 組電話)

控制碼	電話號碼	結束碼
* 01 # ~ * 04 #	XXXXXXXXXX	#
綠燈亮	綠燈熄滅	綠燈亮蜂鳴器短響一聲

開啟設定開關(12)至 On 的位置，請參考 3.2 節之(4)操作

- (1) 提起電話機話筒，按下 * 01 # 綠燈熄滅，接著按下要通報之電話號碼(室內或行動電話均可)，不同話區時要加上區域號碼，要設定國際電話請加國碼，最多 16 碼。
- (2) 結束時請按 #，綠燈亮起同時蜂鳴器響一聲，設定完成。
- (3) 若要設定第二組電話號碼，請按下 * 02 #，其餘步驟同上，最多可設 4 組電話，控制碼分別為 * 03 # 或 * 04 #，最後請按下 # 完成設定
- (4) 設定開關(12)推回 Off 位置，綠燈熄滅，掛回電話機話筒。

3.4 刪除通報電話號碼

- (1) 開啟設定開關(12)，請參考 3.2 節之(4)操作
- (2) 刪除所設定的第一組電話號碼，請提起電話筒按下 * 01 # #，第 2~4 組電話依此類推。
- (3) 完成設定後掛回電話筒，設定開關(12)推回 Off 位置，綠燈熄滅。

3.5 設定及解除密碼：本密碼將於透過遠端電話撥入主機設定時使用

設定密碼：(1) 開啟設定開關(12)，請參考 3.2 節之(4)操作

- (2) 提起電話筒按下 * 00 #，綠燈熄滅，按下使用者所設定的密碼，最多 16 碼
- (3) 結束時請按 #，綠燈亮起同時蜂鳴器響一聲，完成設定。

解除密碼：(1) 開啟設定開關(12)，請參考 3.2 節之(4)操作

- (2) 若要解除所設定的密碼，按下 * 00 # # 即可。

完成設定後掛回電話筒，設定開關(12)推回 Off 位置，綠燈熄滅。

3.6 設定緊急求救模式

3.6.1 模式一(出廠設定值)：利用遙控器及主機發出聲音通報，例如老人跌倒呼叫家人協助

- (1) 開啟設定開關**(12)** 開關推向 **On** 進入設定狀態
- (2) 提起電話筒按下 * # 1，綠燈亮起同時蜂鳴器響一聲，完成設定後掛回電話筒。(設定完成需將開關推向 **Off** 方向才可正常使用)

3.6.2 模式二：利用遙控器及主機不出聲狀況下自動撥通電話通報，例如歹徒入侵時秘密求救

- (1) 開啟設定開關**(12)**，開關推向 **On** 進入設定狀態
- (2) 提起電話筒按下 * # 2，綠燈亮起同時蜂鳴器響一聲，完成設定後掛回電話筒，(設定完成需將開關推向 **Off** 方向才可正常使用)

3.7 設定通報器跟解除通報器

- (1) 設定通報器，按下遙控器的紅色大按鍵，此時藍燈恆亮，蜂鳴器響一聲。
- (2) 解除通報器，按下遙控器的灰色大按鍵，此時藍燈閃滅，蜂鳴器響兩聲。

3.8 設定啟動與關閉蜂鳴器的聲響 (出廠值設為啟動)

- (1) 按下遙控器的鐘響符號，蜂鳴器**長響兩聲**，關閉蜂鳴器聲響。
- (2) 再按下第二次鐘響符號，蜂鳴器**長響一聲**，啟動蜂鳴器聲響。
- (3) 本設定為循環式，依序設定。

3.9 使用者收到通報後之電話設定 (按下 #、0 兩種模式)

- (1) 感測器觸發後(紅外線移動感測器、無線門磁)，內建蜂鳴器發出連續聲響(若在關閉蜂鳴器的模式下則不會發出聲響)，系統撥出第 1 組電話號碼，使用者接到電話的時候請按下 # 或 0 字鍵。 # 字鍵：代表確認收到通報，30 秒後掛斷。 0 字鍵：代表進入監聽模式，關閉蜂鳴器，監聽三分鐘，在這三分鐘內若有外電撥入會聽見佔線聲。
- (2) 無論按下 # 或 0 字鍵，均會告知主機已通報成功，主機停止撥號。
- (3) 按下 # 或 0 字鍵後，使用者可按下 1 字鍵解除防盜(請於接聽後 30 秒內按下)，4 秒後將可由電話中聽到蜂鳴器響兩聲，解除防盜模式。
- (4) 若無人接聽，主機將依序撥打設定之 1~4 個通報電話號碼，持續三次循環，直到接聽者按下 # 或 0 字鍵，主機停止撥號。
- (5) 持續三次循環後主機將停止撥號，若再次感應時將再撥打設定之所有通報電話三次循環。

3.10 遠端電話撥打主機設定啟動或關閉功能：需配合密碼設定，請參考第 3.5 節設定程序

- (1) 遠端設定：使用者可以使用手機或電話，撥入主機，等待響鈴十聲後會自動接聽，請於 **20 秒內**按下密碼(請參考第 3.5 節自行設定之密碼)，**EX.密碼為 1234 則請於接聽後輸入 1234 #**，若無密碼則主機不會自動接聽，密碼正確蜂鳴器將於 4 秒後發出短聲響兩聲，表示密碼正確，若不正確，請重新輸入一次密碼。
- (2) 設定防盜：按下 **1** 字鍵，主機由**啟動←→關閉**循環設定，以蜂鳴器聲響次數判斷設定之模式，響一聲表示啟動，響兩聲表示關閉。
- (3) 設定蜂鳴器：按下 **2** 字鍵，蜂鳴器由**啟動←→關閉**循環設定設定，以蜂鳴器聲響次數判斷設定之模式，響一聲表示啟動，響兩聲表示關閉。

PS. (以上動作請於 30 秒內完成，主機將於 30 秒後自動掛斷電話)

4. 增加感測器或遙控器 (同一主機最多可加入 30 個無線感應器)

- (1) 感測器包含：遙控器、遠紅外線移動感測器、煙霧感測器、一氧化碳感測器及無線門磁，請洽經銷商購買相容產品，如非相容機種所造成之產品故障，將不負責保固。
- (2) 若要刪除所有配對的配件，請**長時間**按下主機的配對鍵，等待紅燈熄滅即可。

5. 加裝高音貝警報器：

本主機內建之蜂鳴器可發出一般聲響，如需防入侵具嚇阻作用之高音貝警報器請洽經銷商購買相容產品，將插頭插入(11)孔內即可使用，將與蜂鳴器之設定連動，若自行加裝非相容產品造成之故障，將不負責保固。

6. 緊急求救模式

6.1 模式一(出廠值)：利用遙控器及主機發出聲音通報，例如老人跌倒呼叫家人協助

當按下閃電鍵超過兩秒，此時蜂鳴器會響五聲，進入求救模式，並開啟麥克風，接著撥打電話給預設的號碼，使用者接到電話時會聽到蜂鳴器的響聲，告知使用者，求救發生，此時請按下 # 或 0 字鍵，主機停止撥號。

6.2 模式二：利用遙控器及主機不出聲狀況下自動撥通電話通報，例如歹徒入侵時秘密求救

當按下閃電鍵超過兩秒，此時蜂鳴器靜音，進入求救模式，並開啟麥克風，接著撥打電話給預設的號碼，使用者接到電話時便可直接監聽，此時請按下 # 或 0 字鍵，主機停止撥號。

字鍵：代表確認收到通報，30 秒後掛斷

0 字鍵：代表進入監聽模式，關閉蜂鳴器，監聽三分鐘，在這三分鐘內若有外電撥入會聽見佔線聲。

7. 加裝一氧化碳跟煙霧感測器動作說明

當主機有加上選配的一氧化碳或者煙霧感測器的時候，當感測器觸發時，在設定的狀態下，會撥打電話通知使用者，使用者接到電話時請按下 # 或 0 字鍵，主機停止撥號，此時話筒於 4 秒後會聽到 10 聲短促的蜂鳴器的聲響，告知使用者，警報發生。

8. 備用電源

- (1) 本主機內有內建鋰電池，當外部電源被拔除或停電時，約可待機 5 個小時以上(實際時間將依電池老化程度有異)。
- (2) 本備用電池僅供主機於感應器發生時撥打電話之用，無法供給家用電話機用電。
- (3) 電源供應器可持續對本電池充電，當拔除電源供應器時，**⑧**與**⑩**燈號仍可運作，屬正常現象。

9. 產品規格說明

- 變壓器規格：輸入 AC 100~220V \pm 5%，輸出 DC 20V 500mA
- 電池規格說明：鋰電池 3.7V
- 待機時間：5 小時以上
- 待機耗電流：15mA
- 觸發耗電流：100mA
- 無線工作頻率：315Mhz
- 工作溫度：0~60°
- 溼度：小於 90%

10. 故障排除

- (1) 系統重置：若主機無法設定或運作，請以迴紋針從⑦孔內按下重置鍵。
- (2) 插入電源供應器時燈號⑧不亮，表示電池失效，請洽經銷商維修。
- (3) 忘記主機密碼：請重新依照第 3.5 節操作，重新設定密碼。
- (4) 遙控器無法設定，請先檢查遙控器電池，如無法解決請洽經銷商。
- (5) 無法利用電話設定通報號碼：請確認接線順序(第 3.1 節)，請勿使用數位電話或在分機位置安裝。
- (6) 所有需要加裝電池的感測器，若無法正常工作時請先檢查是否電池電量不足，給于更換電池(請約 3~4 個月更換一次感測器的電池，以確保感測器的穩定度)，如無法解決請洽經銷商。
- (7) 是否使用非本公司所販售之週邊配備，造成主機故障。(若因此原因造成主機或週邊故障，本公司概不負責)

產品保證書 Warranty

客戶 Customer	
電話 Telephone	
地址 Address	
產品名稱 Product name	DIY 無線安全提醒系統電話自動通報器 DIY Wireless Home Security System Setting & Report by Fixed Phone
型號 Model number	HS -I01
購買日期 Purchase date	
序號 S/N	
經銷商蓋章 : Distributor:	

注意事項: 購買日期、序號及經銷商蓋章為保固 1 年服務必要資料, 請務必填寫。
Notice : The data for the purchase date, S/N and distributor are necessary for 1 year warranty.